

BONNE GESTION DES INJECTIONS

Les traitements injectables peuvent être administrés de différentes façons selon le type de produit et l'équipement : par voie intramusculaire ou intradermique, avec ou sans aiguille. La qualité de ces traitements est conditionnée par un ensemble de bonnes pratiques, allant de la réception et de la conservation des produits dans l'élevage, jusqu'à l'injection et le nettoyage du matériel.

Intérêts et limites des traitements injectables



- Adapté pour des traitements ciblés, individuels et courts
- Action rapide
- Adapté si le traitement par voie orale est difficile (pas d'appétit, déplacement difficile de l'animal vers les points d'eau ou d'aliment...)



- Temps de travail important et risque d'erreur si le nombre d'animaux à traiter sont nombreux
- Risque d'injection accidentelle

Etapes communes pour tous les types d'injection

- **Hygiène d'injection** : port de gants jetables ou lavage des mains ; seringue nettoyée, désinfectée, rincée et stockée à l'abri de la poussière.
- **Homogénéité du produit à injecter** : agiter le flacon avant et pendant usage (sauf contre-indication du fabricant). Eviter de mélanger deux produits dans la même seringue (sauf avis du vétérinaire).

Spécificités d'une injection avec aiguille

- **Utiliser des aiguilles à usage unique et en alliage détectable**, pour détection à l'abattoir en cas de fragments cassés.
- **Mise en place d'un prolongateur entre la seringue et l'aiguille** : meilleure sécurité de l'opérateur, précision de l'injection, réduction de la douleur pour l'animal.
- **Taille et fréquence de renouvellement des aiguilles** : à adapter selon le stade physiologique de l'animal. Alternier les injections de chaque côté de l'animal. Prévoir une bonne immobilité / contention des animaux lors de l'injection.

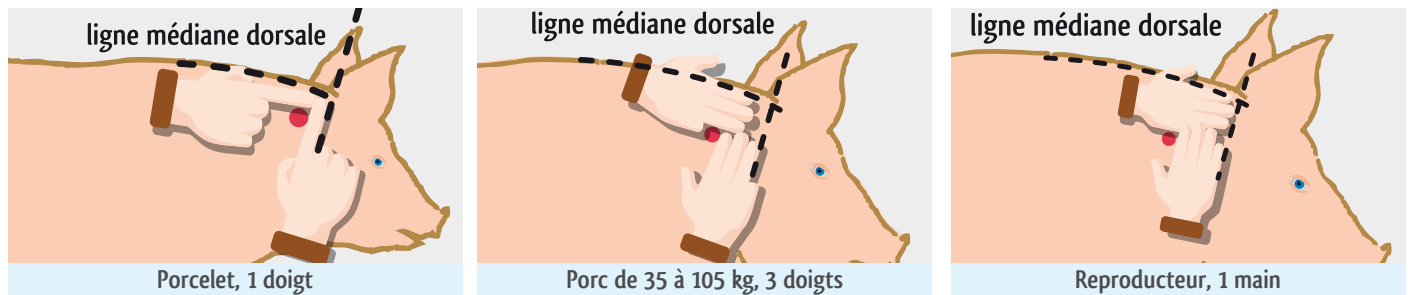
Animaux	Exemple de taille des aiguilles (Longueur en mm / Diamètre en mm x10)	Fréquence de changement
Cochettes	40/12	1 aiguille par animal
Truies et verrats	50/08 ou 50/11	
Porcelets jusqu'à 8 jours	9/08	1 aiguille par portée
Porcelets jusqu'à 4 semaines	16/11	
Porcelets jusqu'à 10 semaines	20/15 ou 25/13	1 aiguille pour 10-12 animaux et changement entre cases
Porcs jusqu'à 60 kg	30/15	
Porcs > 60 kg	40/12	
Animal malade	Variable selon le type d'animal	1 aiguille par animal malade

En cas d'aiguille cassée dans le muscle :

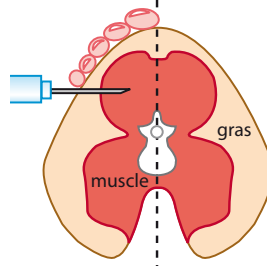
- Poser une boucle rouge aux 2 oreilles de l'animal
- Identifier l'animal par un tatouage 5X ou 6X sur les 2 épaules
- Prévenir l'abattoir via une inscription sur le document d'accompagnement

Site d'injection en intra-musculaire

Selon l'âge de l'animal, le site d'injection est à adapter selon la distance derrière la base de l'oreille et celle sous la ligne du dos.



Dans les 3 cas, la seringue doit être parallèle au sol pour faire pénétrer le produit dans le muscle (l'échine) et non dans le gras.



Matériel et sites des injections intradermiques

Certains vaccins ont une autorisation pour une administration intradermique. Dans ce cas, il faut utiliser un dispositif approprié pour injecter le vaccin sous haute pression à travers les couches de l'épiderme de la peau. Selon les recommandations du fabricant, les sites d'injection peuvent être plus variés que pour les injections intramusculaires (côté du cou, cuisses,...).

Après l'injection

- **Identification de l'animal** traité ou vacciné à l'aide d'un marqueur (bombe aérosol, crayon ou boucle) pour éviter les doublons, suivre la guérison ou respecter les éventuels délais d'attente avant abattage.
- **Nettoyage du matériel** : l'objectif est de réduire son encrassement, les problèmes d'abcès aux échines et les risques d'incompatibilité entre les différents types de produits utilisés.
 - ↻ Nettoyage de la seringue : eau chaude + savon ou liquide vaisselle, puis bien rincer
 - ↻ Désinfection de la seringue : différentes solutions existent selon le type de matériel
 - Solution désinfectante pendant 15 minutes puis rinçage
 - Stérilisation 5 minutes à l'eau bouillante **ou** au stérilisateur électrique
 - Pour les injecteurs sans aiguille : rinçage avec le liquide fourni par le fabricant
 - ↻ Nettoyage du prolongateur le cas échéant : le vider, le rincer et le changer très régulièrement, par exemple après chaque séance de vaccination.
- **Gestion des aiguilles usagées** : elles sont stockées dans un emballage spécifique dédié aux déchets à risques infectieux (DASRI), dont l'élimination est conventionnée avec un prestataire agréé.

